



KEMENTERIAN PEKERJAAN UMUM DAN PERUMAHAN RAKYAT
DIREKTORAT JENDERAL SUMBER DAYA AIR

Jl. Pattimura 20/7 Kebayoran Baru Jakarta Selatan 1210 Telp. 7396616, Fax. 7208285

Jakarta, 19 Februari 2019

Nomor : UM.01.02 - DA / 117
Lampiran : 1 (satu) berkas
Hal : **Forum Koordinasi Pelaksanaan IPDMIP Irigasi dan Rawa**

Kepada Yth. :
(Daftar terlampir)

Di -
Tempat

Dalam rangka percepatan pelaksanaan kegiatan *Integrated Participatory Development and Management of Irrigation Program (IPDMIP)* yang tersebar di 16 Provinsi dan 74 Kabupaten serta dalam rangka pelaksanaan kegiatan Tahun Anggaran 2019 pada NPIU Direktorat Irigasi dan Rawa, bersama ini dengan hormat kami mengundang Bapak/Ibu dalam kegiatan Forum Koordinasi tersebut yang akan diselenggarakan pada :

Hari/ Tanggal : Rabu - Jumat / 27 Februari - 01 Maret 2019
Waktu : 13.00 WIB s/d selesai (lihat susunan acara terlampir)
Tempat Kegiatan : Indonesia Convention Exhibition (ICE)
Jl. BSD Grand Boulevard No. 1, BSD City, Tangerang, Banten

Hal - hal yang perlu menjadi perhatian sebagai berikut :

1. Mohon agar peserta acara membawa seluruh kelengkapan dokumen (berupa *soft copy*) yang diperlukan pada saat acara.
 2. Mohon agar kehadiran Bapak/Ibu tepat waktu dan/atau diwakili oleh staf teknis yang bertanggung jawab dalam pelaksanaan program IPDMIP.
 3. **Pihak penyelenggara hanya menyediakan ruang meeting serta konsumsi selama acara berlangsung**, sedangkan biaya penginapan dan perjalanan dinas ditanggung oleh masing-masing instansi pengutus. Informasi kehadiran mohon via email : npiu.ipdmip.irwa1@gmail.com atau melalui saudari Vidya (081290486038).
- Demikian disampaikan, atas perhatian dan kerjasamanya diucapkan terima kasih.

Direktur Jenderal Sumber Daya Air,
Selaku Ketua NPMU - IPDMIP



Tembusan Yth.:

1. Sekretaris Jenderal Kementerian PUPR (Sebagai Laporan)

Mewujudkan Kemanfaatan sumber daya air yang berkelanjutan

Lampiran : 1
Nomor : UM.01.02 - DA / 117
Tanggal : 19 Februari 2019
Perihal : Daftar Undangan

Undangan Kepada Yth. :

Instansi Pusat

1. Direktur Pengairan dan Irigasi, selaku NSCWR, Bappenas
2. Direktur Pengembangan Jaringan Sumber Daya Air, selaku sekretaris NPMU, Ditjen SDA
3. Direktur Bina Operasi dan Pemeliharaan, selaku ketua NPIU Bina OP, Ditjen SDA
4. Direktur Sinkronisasi Urusan Pemerintah Daerah I, selaku ketua NPIU Bangda, Ditjen Bangda
5. Direktur Pemeriksaan Pinjaman dan Hibah Luar Negeri, Badan Pengawasan Keuangan dan Pembangunan Pusat

B/BWS

- | | | |
|-----|------------------------------|---------|
| 6. | BWS Sumatera I | 3 Orang |
| | Satker Balai | |
| | SNVT PJPA | |
| | SNVT OP | |
| 7. | BWS Sumatera II | 3 Orang |
| | Satker Balai | |
| | SNVT PJPA | |
| | SNVT OP | |
| 8. | BWS Sumatera V | 3 Orang |
| | Satker Balai | |
| | SNVT PJPA | |
| | SNVT OP | |
| 9. | BBWS Sumatera VIII | 3 Orang |
| | Satker Balai | |
| | SNVT PJPA | |
| | SNVT OP | |
| 10. | BBWS Mesuji Sekampung | 3 Orang |
| | Satker Balai | |
| | SNVT PJPA | |
| | SNVT OP | |
| 11. | BBWS Cidanau Cujung Cidurian | 3 Orang |
| | Satker Balai | |
| | SNVT PJPA | |
| | SNVT OP | |
| 12. | BBWS Ciliwung Cisadane | 3 Orang |
| | Satker Balai | |
| | SNVT PJPA | |
| | SNVT OP | |

- | | | |
|-----|---|---------|
| 13. | BBWS Citanduyi
Satker Balai
SNVT PJPA
SNVT OP | 3 Orang |
| 14. | BBWS Citarum
Satker Balai
SNVT PJPA
SNVT OP | 3 Orang |
| 15. | BBWS Cimanuk Cisanggarung
Satker Balai
SNVT PJPA
SNVT OP | 3 Orang |
| 16. | BBWS Pemali Juana
Satker Balai
SNVT PJPA
SNVT OP | 3 Orang |
| 17. | BBWS Serayu Opak
Satker Balai
SNVT PJPA
SNVT OP | 3 Orang |
| 18. | BBWS Bengawan Solo
Satker Balai
SNVT PJPA
SNVT OP | 3 Orang |
| 19. | BBWS Brantas
Satker Balai
SNVT PJPA
SNVT OP | 3 Orang |
| 20. | BWS Kalimantan I
Satker Balai
SNVT PJPA
SNVT OP | 3 Orang |
| 21. | BWS Kalimantan II
Satker Balai
SNVT PJPA
SNVT OP | 3 Orang |
| 22. | BWS Sulawesi I
Satker Balai
SNVT PJPA
SNVT OP | 3 Orang |
| 23. | BWS Sulawesi III
Satker Balai
SNVT PJPA
SNVT OP | 3 Orang |
| 24. | BBWS Pompengan Jeneberang
Satker Balai
SNVT PJPA
SNVT OP | 3 Orang |

- | | | |
|-----|--|---------|
| 25. | BWS Nusa Tenggara I
Satker Balai
SNVT PJPA
SNVT OP | 3 Orang |
| 26. | BWS Nusa Tenggara II
Satker Balai
SNVT PJPA
SNVT OP | 3 Orang |

Dinas SDA Provinsi – Kabupaten

- | | | |
|-----|--|---------|
| 27. | Kepala Dinas SDA Provinsi Aceh | 2 Orang |
| 28. | Kepala Dinas SDA Provinsi Sumatera Utara | 2 Orang |
| 29. | Kepala Dinas SDA Provinsi Sumatera Barat | 2 Orang |
| 30. | Kepala Dinas SDA Provinsi Sumatera Selatan | 2 Orang |
| 31. | Kepala Dinas SDA Provinsi Lampung | 2 Orang |
| 32. | Kepala Dinas SDA Provinsi Jawa Barat | 2 Orang |
| 33. | Kepala Dinas SDA Provinsi Jawa Timur | 2 Orang |
| 34. | Kepala Dinas SDA Provinsi Nusa Tenggara Barat | 2 Orang |
| 35. | Kepala Dinas SDA Provinsi Nusa Tenggara Timur | 2 Orang |
| 36. | Kepala Dinas SDA Provinsi Kalimantan Barat | 2 Orang |
| 37. | Kepala Dinas SDA Provinsi Kalimantan Selatan | 2 Orang |
| 38. | Kepala Dinas SDA Provinsi Sulawesi Utara | 2 Orang |
| 39. | Kepala Dinas SDA Provinsi Sulawesi Tengah | 2 Orang |
| 40. | Kepala Dinas SDA Provinsi Sulawesi Selatan | 2 Orang |
| 41. | Kepala Dinas SDA Kabupaten Aceh Besar | 2 Orang |
| 42. | Kepala Dinas SDA Kabupaten Aceh Utara | 2 Orang |
| 43. | Kepala Dinas SDA Kabupaten Aceh Timur | 2 Orang |
| 44. | Kepala Dinas SDA Kabupaten Bireun | 2 Orang |
| 45. | Kepala Dinas SDA Kabupaten Tapanuli Tengah | 2 Orang |
| 46. | Kepala Dinas SDA Kabupaten Asahan | 2 Orang |
| 47. | Kepala Dinas SDA Kabupaten Humbang Hasundutan | 2 Orang |
| 48. | Kepala Dinas SDA Kabupaten Simalungun | 2 Orang |
| 49. | Kepala Dinas SDA Kabupaten Sinjunjung | 2 Orang |
| 50. | Kepala Dinas SDA Kabupaten Pasaman | 2 Orang |
| 51. | Kepala Dinas SDA Kabupaten Limapuluh Koto | 2 Orang |
| 52. | Kepala Dinas SDA Kabupaten Pasaman Barat | 2 Orang |
| 53. | Kepala Dinas SDA Kabupaten Pesisir Selatan | 2 Orang |
| 54. | Kepala Dinas SDA Kabupaten Musi Rawas | 2 Orang |
| 55. | Kepala Dinas SDA Kabupaten Empat Lawang | 2 Orang |
| 56. | Kepala Dinas SDA Kabupaten Ogan Komering Ulu Selatan | 2 Orang |
| 57. | Kepala Dinas SDA Kabupaten Muara Enim | 2 Orang |

58.	Kepala Dinas SDA Kabupaten Musi Banyuasin	2 Orang
59.	Kepala Dinas SDA Kabupaten Banyuasin	2 Orang
60.	Kepala Dinas SDA Kabupaten Lahat	2 Orang
61.	Kepala Dinas SDA Kabupaten Pesawaran	2 Orang
62.	Kepala Dinas SDA Kabupaten Tanggamus	2 Orang
63.	Kepala Dinas SDA Kabupaten Lampung Tengah	2 Orang
64.	Kepala Dinas SDA Kabupaten Tulangbawang	2 Orang
65.	Kepala Dinas SDA Kabupaten Mesuji	2 Orang
66.	Kepala Dinas SDA Kabupaten Serang	2 Orang
67.	Kepala Dinas SDA Kabupaten Pandeglang	2 Orang
68.	Kepala Dinas SDA Kabupaten Garut	2 Orang
69.	Kepala Dinas SDA Kabupaten Indramayu	2 Orang
70.	Kepala Dinas SDA Kabupaten Kuningan	2 Orang
71.	Kepala Dinas SDA Kabupaten Ciamis	2 Orang
72.	Kepala Dinas SDA Kabupaten Sukabumi	2 Orang
73.	Kepala Dinas SDA Kabupaten Majalengka	2 Orang
74.	Kepala Dinas SDA Kabupaten Sumedang	2 Orang
75.	Kepala Dinas SDA Kabupaten Kebumen	2 Orang
76.	Kepala Dinas SDA Kabupaten Banjarnegara	2 Orang
77.	Kepala Dinas SDA Kabupaten Purworejo	2 Orang
78.	Kepala Dinas SDA Kabupaten Pekalongan	2 Orang
79.	Kepala Dinas SDA Kabupaten Pati	2 Orang
80.	Kepala Dinas SDA Kabupaten Banyumas	2 Orang
81.	Kepala Dinas SDA Kabupaten Cilacap	2 Orang
82.	Kepala Dinas SDA Kabupaten Bojonegoro	2 Orang
83.	Kepala Dinas SDA Kabupaten Ngawi	2 Orang
84.	Kepala Dinas SDA Kabupaten Lamongan	2 Orang
85.	Kepala Dinas SDA Kabupaten Kediri	2 Orang
86.	Kepala Dinas SDA Kabupaten Madiun	2 Orang
87.	Kepala Dinas SDA Kabupaten Lumajang	2 Orang
88.	Kepala Dinas SDA Kabupaten Jember	2 Orang
89.	Kepala Dinas SDA Kabupaten Jombang	2 Orang
90.	Kepala Dinas SDA Kabupaten Tuban	2 Orang
91.	Kepala Dinas SDA Kabupaten Ketapang	2 Orang
92.	Kepala Dinas SDA Kabupaten Kubu Raya	2 Orang
93.	Kepala Dinas SDA Kabupaten Sambas	2 Orang
94.	Kepala Dinas SDA Kabupaten Kayong Utara	2 Orang
95.	Kepala Dinas SDA Kabupaten Hulu Sungai Tengah	2 Orang
96.	Kepala Dinas SDA Kabupaten Tapin	2 Orang
97.	Kepala Dinas SDA Kabupaten Barito Kuala	2 Orang

98. Kepala Dinas SDA Kabupaten Tanah Bumbu	2 Orang
99. Kepala Dinas SDA Kabupaten Minahasa Selatan	2 Orang
100. Kepala Dinas SDA Kabupaten Bolaang Mongondow	2 Orang
101. Kepala Dinas SDA Kabupaten Toli Toli	2 Orang
102. Kepala Dinas SDA Kabupaten Poso	2 Orang
103. Kepala Dinas SDA Kabupaten Banggai	2 Orang
104. Kepala Dinas SDA Kabupaten Wajo	2 Orang
105. Kepala Dinas SDA Kabupaten Pinrang	2 Orang
106. Kepala Dinas SDA Kabupaten Sidenreng Rappang	2 Orang
107. Kepala Dinas SDA Kabupaten Soppeng	2 Orang
108. Kepala Dinas SDA Kabupaten Bone	2 Orang
109. Kepala Dinas SDA Kabupaten Lombok Tengah	2 Orang
110. Kepala Dinas SDA Kabupaten Lombok Timur	2 Orang
111. Kepala Dinas SDA Kabupaten Bima	2 Orang
112. Kepala Dinas SDA Kabupaten Dompu	2 Orang
113. Kepala Dinas SDA Kabupaten Manggarai Barat	2 Orang
114. Kepala Dinas SDA Kabupaten Manggarai Timur	2 Orang

Bappeda Provinsi – Kabupaten

115. Kepala Bappeda Provinsi Aceh	1 Orang
116. Kepala Bappeda Provinsi Sumatera Utara	1 Orang
117. Kepala Bappeda Provinsi Sumatera Barat	1 Orang
118. Kepala Bappeda Provinsi Sumatera Selatan	1 Orang
119. Kepala Bappeda Provinsi Lampung	1 Orang
120. Kepala Bappeda Provinsi Jawa Barat	1 Orang
121. Kepala Bappeda Provinsi Jawa Timur	1 Orang
122. Kepala Bappeda Provinsi Nusa Tenggara Barat	1 Orang
123. Kepala Bappeda Provinsi Nusa Tenggara Timur	1 Orang
124. Kepala Bappeda Provinsi Kalimantan Barat	1 Orang
125. Kepala Bappeda Provinsi Kalimantan Selatan	1 Orang
126. Kepala Bappeda Provinsi Sulawesi Utara	1 Orang
127. Kepala Bappeda Provinsi Sulawesi Tengah	1 Orang
128. Kepala Bappeda Provinsi Sulawesi Selatan	1 Orang
129. Kepala Bappeda Kabupaten Aceh Besar	1 Orang
130. Kepala Bappeda Kabupaten Aceh Utara	1 Orang
131. Kepala Bappeda Kabupaten Aceh Timur	1 Orang
132. Kepala Bappeda Kabupaten Bireun	1 Orang
133. Kepala Bappeda Kabupaten Tapanuli Tengah	1 Orang
134. Kepala Bappeda Kabupaten Asahan	1 Orang
135. Kepala Bappeda Kabupaten Humbang Hasundutan	1 Orang

136. Kepala Bappeda Kabupaten Simalungun	1 Orang
137. Kepala Bappeda Kabupaten Sinjungun	1 Orang
138. Kepala Bappeda Kabupaten Pasaman	1 Orang
139. Kepala Bappeda Kabupaten Limapuluh Koto	1 Orang
140. Kepala Bappeda Kabupaten Pasaman Barat	1 Orang
141. Kepala Bappeda Kabupaten Pesisir Selatan	1 Orang
142. Kepala Bappeda Kabupaten Musi Rawas	1 Orang
143. Kepala Bappeda Kabupaten Empat Lawang	1 Orang
144. Kepala Bappeda Kabupaten Ogan Komering Ulu Selatan	1 Orang
145. Kepala Bappeda Kabupaten Muara Enim	1 Orang
146. Kepala Bappeda Kabupaten Musi Banyuasin	1 Orang
147. Kepala Bappeda Kabupaten Banyuasin	1 Orang
148. Kepala Bappeda Kabupaten Lahat	1 Orang
149. Kepala Bappeda Kabupaten Pesawaran	1 Orang
150. Kepala Bappeda Kabupaten Tanggamus	1 Orang
151. Kepala Bappeda Kabupaten Lampung Tengah	1 Orang
152. Kepala Bappeda Kabupaten Tulangbawang	1 Orang
153. Kepala Bappeda Kabupaten Mesuji	1 Orang
154. Kepala Bappeda Kabupaten Serang	1 Orang
155. Kepala Bappeda Kabupaten Pandeglang	1 Orang
156. Kepala Bappeda Kabupaten Garut	1 Orang
157. Kepala Bappeda Kabupaten Indramayu	1 Orang
158. Kepala Bappeda Kabupaten Kuningan	1 Orang
159. Kepala Bappeda Kabupaten Ciamis	1 Orang
160. Kepala Bappeda Kabupaten Sukabumi	1 Orang
161. Kepala Bappeda Kabupaten Majalengka	1 Orang
162. Kepala Bappeda Kabupaten Sumedang	1 Orang
163. Kepala Bappeda Kabupaten Kebumen	1 Orang
164. Kepala Bappeda Kabupaten Banjarnegara	1 Orang
165. Kepala Bappeda Kabupaten Purworejo	1 Orang
166. Kepala Bappeda Kabupaten Pekalongan	1 Orang
167. Kepala Bappeda Kabupaten Pati	1 Orang
168. Kepala Bappeda Kabupaten Banyumas	1 Orang
169. Kepala Bappeda Kabupaten Cilacap	1 Orang
170. Kepala Bappeda Kabupaten Bojonegoro	1 Orang
171. Kepala Bappeda Kabupaten Ngawi	1 Orang
172. Kepala Bappeda Kabupaten Lamongan	1 Orang
173. Kepala Bappeda Kabupaten Kediri	1 Orang
174. Kepala Bappeda Kabupaten Madiun	1 Orang
175. Kepala Bappeda Kabupaten Lumajang	1 Orang

176. Kepala Bappeda Kabupaten Jember	1 Orang
177. Kepala Bappeda Kabupaten Jombang	1 Orang
178. Kepala Bappeda Kabupaten Tuban	1 Orang
179. Kepala Bappeda Kabupaten Ketapang	1 Orang
180. Kepala Bappeda Kabupaten Kubu Raya	1 Orang
181. Kepala Bappeda Kabupaten Sambas	1 Orang
182. Kepala Bappeda Kabupaten Kayong Utara	1 Orang
183. Kepala Bappeda Kabupaten Hulu Sungai Tengah	1 Orang
184. Kepala Bappeda Kabupaten Tapin	1 Orang
185. Kepala Bappeda Kabupaten Barito Kuala	1 Orang
186. Kepala Bappeda Kabupaten Tanah Bumbu	1 Orang
187. Kepala Bappeda Kabupaten Minahasa Selatan	1 Orang
188. Kepala Bappeda Kabupaten Bolaang Mongondow	1 Orang
189. Kepala Bappeda Kabupaten Toli Toli	1 Orang
190. Kepala Bappeda Kabupaten Poso	1 Orang
191. Kepala Bappeda Kabupaten Banggai	1 Orang
192. Kepala Bappeda Kabupaten Wajo	1 Orang
193. Kepala Bappeda Kabupaten Pinrang	1 Orang
194. Kepala Bappeda Kabupaten Sidenreng Rappang	1 Orang
195. Kepala Bappeda Kabupaten Soppeng	1 Orang
196. Kepala Bappeda Kabupaten Bone	1 Orang
197. Kepala Bappeda Kabupaten Lombok Tengah	1 Orang
198. Kepala Bappeda Kabupaten Lombok Timur	1 Orang
199. Kepala Bappeda Kabupaten Bima	1 Orang
200. Kepala Bappeda Kabupaten Dompu	1 Orang
201. Kepala Bappeda Kabupaten Manggarai Barat	1 Orang
202. Kepala Bappeda Kabupaten Manggarai Timur	1 Orang

BPKP Perwakilan

203. BPKP Perwakilan NAD	1 Orang
204. BPKP Perwakilan Sumatera Utara	1 Orang
205. BPKP Perwakilan Sumatera Barat	1 Orang
206. BPKP Perwakilan Sumatera Selatan	1 Orang
207. BPKP Perwakilan Lampung	1 Orang
208. BPKP Perwakilan Jawa Barat	1 Orang
209. BPKP Perwakilan Jawa Timur	1 Orang
210. BPKP Perwakilan Kalimantan Barat	1 Orang
211. BPKP Perwakilan Kalimantan Selatan	1 Orang
212. BPKP Perwakilan Nusa Tenggara Barat	1 Orang
213. BPKP Perwakilan Nusa Tenggara Timur	1 Orang

214. BPKP Perwakilan Sulawesi Utara	1 Orang
215. BPKP Perwakilan Sulawesi Tengah	1 Orang
216. BPKP Perwakilan Sulawesi Selatan	1 Orang

Konsultan Pusat

217. Konsultan Pusat Bappenas	2 Orang
218. Konsultan Pusat NPMU	2 Orang
219. Konsultan Pusat NPIU OP	2 Orang
220. Konsultan Pusat NPIU Bangda	2 Orang

Konsultan Manajemen Pendukung

221. Konsultan Manajemen Pendukung BWS Sumatera I	2 Orang
222. Konsultan Manajemen Pendukung BWS Sumatera II	2 Orang
223. Konsultan Manajemen Pendukung BWS Sumatera V	2 Orang
224. Konsultan Manajemen Pendukung BBWS Sumatera VIII	2 Orang
225. Konsultan Manajemen Pendukung BBWS Mesuji Sekampung	2 Orang
226. Konsultan Manajemen Pendukung BBWS C3	2 Orang
227. Konsultan Manajemen Pendukung BBWS Citarum	2 Orang
228. Konsultan Manajemen Pendukung BBWS Cimanuk Cisanggarung	2 Orang
229. Konsultan Manajemen Pendukung BBWS Citanduyi	2 Orang
230. Konsultan Manajemen Pendukung BBWS Pemali Juana	2 Orang
231. Konsultan Manajemen Pendukung BBWS Serayu Opak	2 Orang
232. Konsultan Manajemen Pendukung BBWS Bengawan Solo	2 Orang
233. Konsultan Manajemen Pendukung BBWS Brantas	2 Orang
234. Konsultan Manajemen Pendukung BWS Kalimantan I	2 Orang
235. Konsultan Manajemen Pendukung BWS Kalimantan II	2 Orang
236. Konsultan Manajemen Pendukung BWS Nusa Tenggara I	2 Orang
237. Konsultan Manajemen Pendukung BWS Nusa Tenggara II	2 Orang
238. Konsultan Manajemen Pendukung BWS Sulawesi I	2 Orang
239. Konsultan Manajemen Pendukung BWS Sulawesi III	2 Orang
240. Konsultan Manajemen Pendukung BWS Pompengan Jeneberang	2 Orang

Tim Konsultan ADB

Lampiran : 2
 Nomor surat : UM.01.02-DA/117
 Tanggal : 19 Februari 2019
 Perihal : Jadwal Acara

JADWAL ACARA
Forum Koordinasi Pelaksanaan Integrated Participatory Development and Management of
Irrigation Program (IPDMIP) Irigasi dan Rawa
Tangerang Selatan, 27 Februari - 1 Maret 2019

Jam	Kegiatan	Peserta	Narasumber / Penanggung Jawab	Keterangan
Hari ke-1 (27 Februari 2019)				
10.00 - 13.00	Registrasi	seluruh peserta		
13.00 - 13.30	Pembukaan:		Direktur Irigasi dan Rawa Kementerian PUPR	
13.30 - 15.30	Penjelasan Prosedur & Sharing pengalaman pelaksanaan Verifikasi Disbursement Link Indicator (DLI)	NPMU, NPIU, Dinas Prov-Kab, Bappeda Prov-Kab	BPKP Pusat dan Perwakilan	
15.30 - 15.45	Coffee Break			
15.45 - 17.45	Penjelasan Prosedur & Sharing pengalaman pelaksanaan Verifikasi Disbursement Link Indicator (DLI)	NPMU, NPIU, Dinas Prov-Kab, Bappeda Prov-Kab	BPKP Pusat dan Perwakilan	
17.45 - 19.00	Ishoma			
19.00 - 21.00	Penyelesaian & Pengisian Data SIEDI	NPMU, NPIU, Dinas Prov-Kab, Bappeda Prov-Kab	Dit. Irwa	Semua peserta membawa Laptop
Hari ke-2 (28 Februari 2019)				
08.30 - 10.00	Prosedur perubahan DI prioritas dalam IPDMIP	Dinas Prov-Kab, Bappeda Prov-Kab, B/BWS (Satker Balai, Satker PIPA)	NPIU Irwa	
10.00 - 12.00	- Desk mengenai Perubahan DI - Penjelasan data SIEDI	Dinas Prov-Kab, Bappeda Prov-Kab, B/BWS (Satker Balai, Satker PIPA)	NPIU Irwa	
12.00 - 13.30	Ishoma			
13.00 - 14.00	Finalisasi DI untuk menjadi DI kesepakatan	Dinas Prov-Kab, Bappeda Prov-Kab, B/BWS (Satker Balai, Satker PIPA)	NPIU Irwa, NPMU	
14.00 - 15.30	Penjelasan Langkah Langkah Pelaksanaan PSETK dan Pengadaan TPM	Bappeda Prov-Kab, B/BWS (Satker Balai)	NPIU Bangda	
15.30 - 15.45	Coffee Break			
15.45 - 17.45	Penjelasan, Prosedur, Penyusunan, Pengesahan dan Standar Dokumen yang menyangkut RP2I	Dinas Prov-Kab, Bappeda Prov-Kab, B/BWS (Satker Balai, Satker OP)	NPIU Bina O&P - NPIU Irwa	
17.45 - 19.00	Ishoma			
19.00 - 21.00	Penjelasan, Prosedur, Penyusunan, Pengesahan dan Standar Dokumen yang menyangkut RP2I - Lanjutan	Dinas Prov-Kab, Bappeda Prov-Kab, B/BWS (Satker Balai, Satker OP)	NPIU Bina O&P - NPIU Irwa	
Hari ke-3 (01 Maret 2019)				
08.30 - 11.30	Desk Screening Sosial & Lingkungan DLI 8 - Capaian 2017 --> kelengkapan - Realisasi 2018 ? APBD, DAK, IPDMIP --> syarat-syaratnya yang meliputi PCR, SPPL, kesesuaian desain dengan KP, dll		NPIU Irwa	
11.30 - selesai	Kesimpulan, Evaluasi, dan Penutupan			

Lampiran : 3 (revisi)
 Nomor Surat : UM. 01.02 - DA / 117
 Tanggal : 19 FEBRUARI 2019
 Perihal : Data yang Perlu Dibawa Pada Saat Pelaksanaan Acara

Data yang perlu disiapkan oleh peserta antara lain:

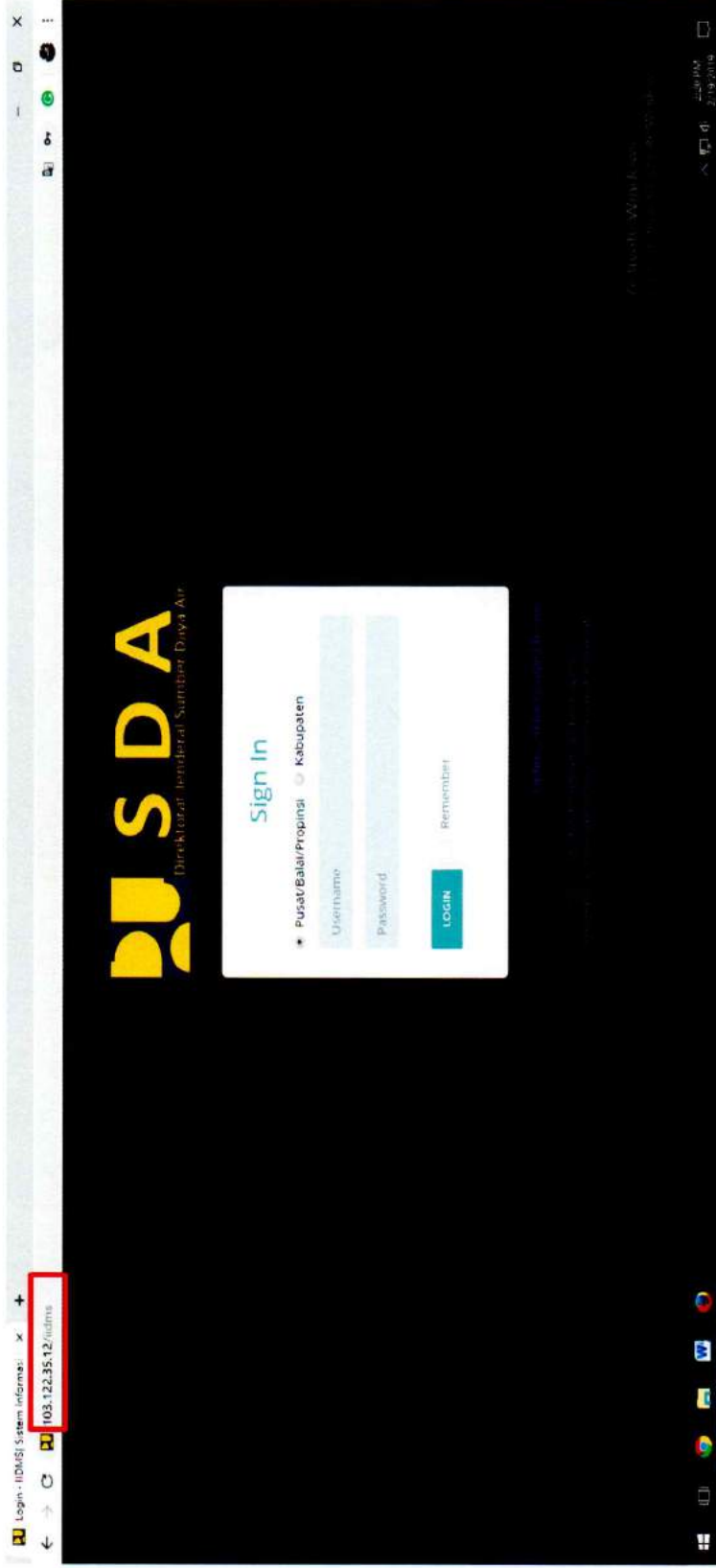
1. Berita Acara Verifikasi antara PIU dan BPKP;
2. Kelengkapan Perubahan Daerah Irigasi :
 - a. *Flow chart* prosedur perubahan Daerah Irigasi (lampiran 8)
 - b. Form verifikasi kondisi lapangan Daerah Irigasi prioritas (lampiran 9)
 - c. Berita acara kesepakatan Daerah Irigasi (lampiran 10)
3. Kelengkapan capaian TA 2017 dan 2018 untuk Rehabilitasi DI :

No.	Deskripsi	Instansi Yang Harus Menyiapkan Data
1	Dokumen lingkungan (Amdal, UKL/UPL, SPPL)	B/BWS, Dinas PUPR Provinsi dan Kabupaten (dalam bentuk soft file/Scan)
2	Form verifikasi sesuai dengan pedoman verifikasi (lampiran 5)	B/BWS, Dinas PUPR Provinsi dan Kabupaten
3	PCR / laporan akhir kegiatan rehabilitasi	B/BWS, Dinas PUPR Provinsi dan Kabupaten (dalam bentuk soft file/Scan)
4	Form penapisan sosial dan lingkungan (<i>Social and Environmental Screening</i>)	B/BWS, Dinas PUPR Provinsi dan Kabupaten
5	Dokumen desain rehabilitasi DI (Gambar, Spektek, Manual OP, Kontrak)	B/BWS, Dinas PUPR Provinsi dan Kabupaten (dalam bentuk soft file/Scan)

Lampiran : 4
Nomor : UM.01.02 - DA / 117
Tanggal : 19 Februari 2019
Perihal : Data yang diperlukan dan cara input data ke dalam SiEDI

- A. Data yang diperlukan untuk input data ke dalam SiEDI :
1. Data desain rehab Daerah Irigasi sesuai kewenangan (FS, Detail, Review, LARAP, Screening/AMDAL);
 2. Data aset tanah irigasi dan sertifikat;
 3. Data dan informasi pengembangan DI;
 4. Data jumlah bangunan dan saluran irigasi;
 5. Data manual / pedoman operasi dan pemeliharaan; dan
 6. Peta luasan Daerah Irigasi (luas baku, potensial dan fungsional).
- B. Cara input data ke dalam SiEDI :
1. Masuk melalui browser ke website: <http://103.122.35.12/iidms>

2. Login (untuk user ID dan password SiEDI masing-masing mohon menghubungi Sdri. Maria Christina di nomor 085624589798)



3. Kemudian pilih menu SIEDI

ADMINISTRATOR

05/02/2018 Review usulan program kegiatan bidang Higasi, rawa dan tambak tahun anggaran 2019

Tugas tertunda

- EWSIP
- EWSP / Data Collection 2016 / Progress Monitoring (ALL)
- P3A - Proposed
- Safeguard 2017 - Balak2
- Lihat semua task

Kontak

Ada 1 kontak belum terisi, silakan lengkapi

Komentar

- Data bersumber dari BBWS Pompeangan Jeneberang dan Dinas PUPR Kab. Soppeng / PROV. SULAWESI SELATAN / 18-01-2019 / DATA P3A Kab. Soppeng - 1411218
- + SK Gub. Sumatera Utara - Balai Wilayahh Sungai Sumatera II / 08-01-2019 / Data P3A Prop. Sumatera Utara - 190108
- Terimakasih Ibu/Bapak, telah mengirimkan data P3A ini. Miranya kedepan perlu di update

Buruh dukungan untuk Modul? Komentar, saran? Tambahkan kabupaten atau DI? Ingin mengubah luas DI.?

SIEDI EPAKSI Form P3A E-Filing E-Library E-Community Super Admin

No	Kegiatan	Unit	Penanggung Jawab	Email	Nomor HP	Action
					085543384433	

Activate Windows
Go to Settings to activate Windows.

4. Input data sesuai menu isian yang terdapat di dalam masing-masing item (SID, LA, C)

Sistem Informasi Elektronik Daerah Inggahi

SIEDI : Uma Tomatua Padakka (80 ha) - KAB. TANA TORAJA

Deserah Inggahi :
Kewenangan :
Lokasi :
Nama D.E :
Luasan Baku (Ha) :
Luasan Potensial (Ha) :
Luasan Fungsional (Ha) :

Posal/Balai :
KAB. TANA TORAJA
Uma Tomatua Padakka
2.811.00
2.811.00
2.811.00

Foto
1.728 MB

SID 100% LA 100% C 100%

Data wajib yang belum lengkap
SID : 0
LA : 0
C : 0
Data wajib diisi dengan huruf yang tidak akan terdapat 0. Data WAJIB harus dilengkapi sebelum lanjut ke tahap validasi

(1)SID (2)LA (3)C

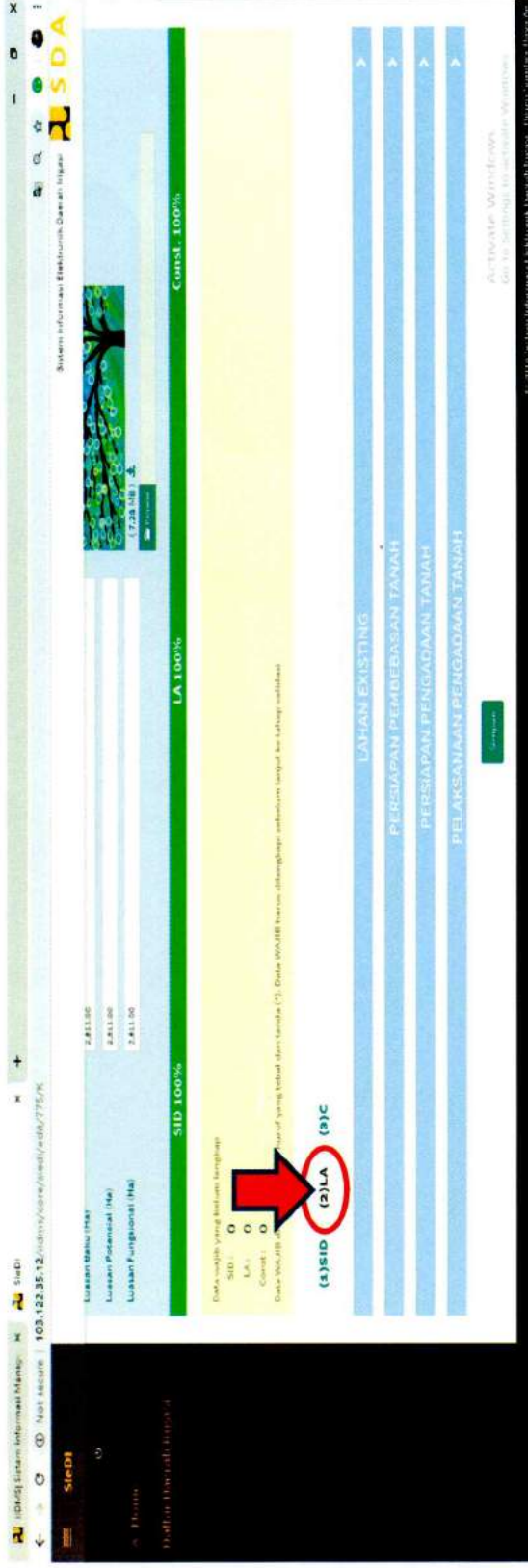
5. Item yang harus diisi pada menu Survey Investigation Design (SID)

Sistem Informasi Elektronik Daerah Inggahi

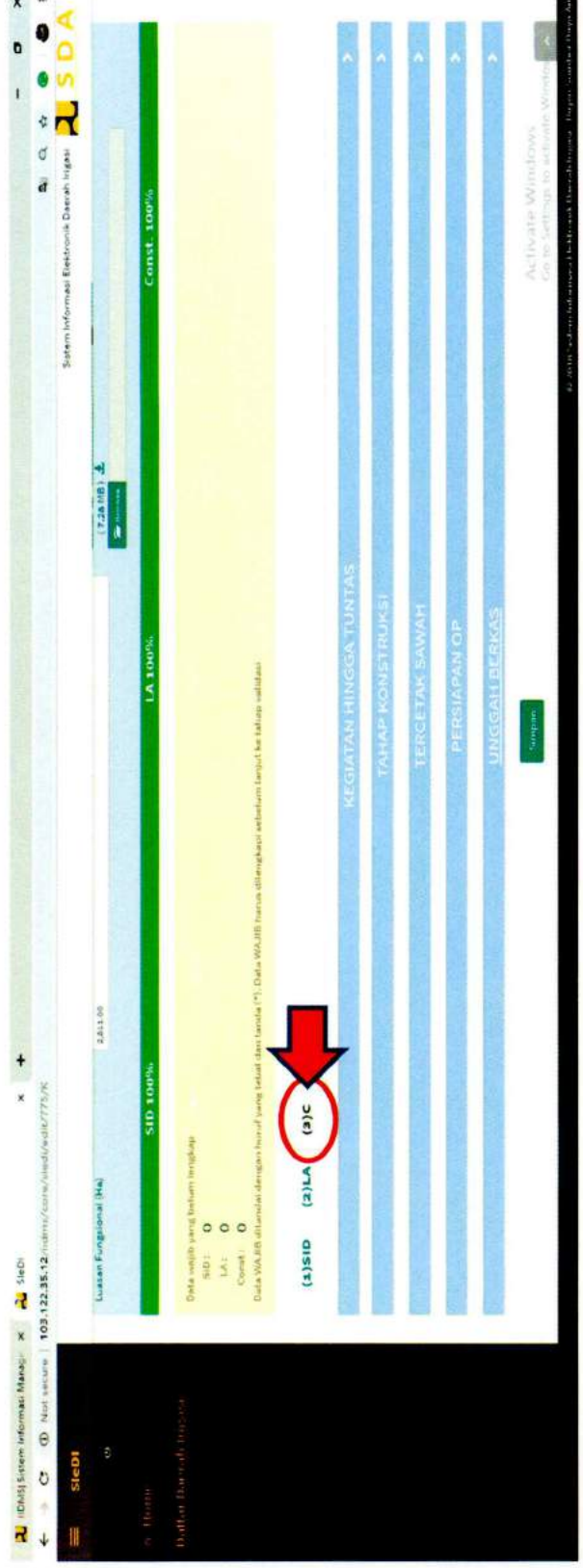
- STUDI
- STUDI KELAYAKAN
- DETAIL DESAIN
- REVIEW DETAIL DESAIN
- STUDI TAMBAHAN
- PERLINDUNGAN LINGKUNGAN
- SAFEGUARD
- LAGAP
- PROFIL
- UNGGAH BERKAS

(1)SID (2)LA (3)C

6. Item yang harus diisi pada menu Land Acquisition (LA)



7. Item yang harus diisi pada menu Construction (C)



Lampiran : 5
 Nomor Surat : UM.01.02 - DA/117
 Tanggal : 19 Februari 2019
 Perihal : Form verifikasi DLI 8 untuk capaian kegiatan TA 2018

VERIFIKASI INFRASTRUKTUR IRIGASI

DLI 8a

Pekerjaan Rehabilitasi Infrastruktur Irigasi (dengan Bendung atau Bangunan Utama/Embung/Intake)

Tanggal Verifikasi	:	-	-	20....
Provinsi	:			
Kabupaten	:			
Nama Balai/Dinas/Satker	:			
Nama DI Irigasi/Rawa	:			
Luas Areal Irigasi Keseluruhan	:	Ha	
Luas areal irigasi yang di rehabilitasi	:	Ha	
Status Daerah Irigasi	:	Pusat		
Beri tanda (X) pada kotak yang sesuai)	:	Provinsi		
		Kabupaten		

No	INDIKATOR	VERIFIKASI					PETUNJUK
		Kondisi		Nilai Verifikasi			
1	2	3	4	5	6		
A	VERIFIKASI KEUANGAN/PEMBIAYAAN (Nilai Maks 15)						
1	Pekerjaan rehabilitasi infrastruktur jaringan irigasi dilaksanakan atau diselesaikan pada masa program IPDMIP (2017-2021)	Ya	Tidak			Periksa kontrak dan dokumen pembayaran. Bila tidak dilaksanakan atau diselesaikan pada masa program, pilih "Tidak" dan verifikasi dihentikan	
2	Pekerjaan telah selesai 100% dan telah diserahkan (Provisional Hand Over / PHO)	Ya	Tidak			Periksa dokumen pembayaran (SPP, SPM, SP2D), PHO, dokumen pendukung pembayaran (Kontrak, foto, gambar (as built drawings), Monthly Certificate), FHO (apabila ada), PROM (apabila ada)	

No	INDIKATOR	VERIFIKASI			PETUNJUK:	
		Nilai Maks	Indek Kondisi %	Nilai Verifikasi 3 x 4 = 5		
1	2	3	4	5	<p>Rehab. Bangunan Utama dapat diartikan melakukan perbaikan /peningkatan sebagian atau keseluruhan Bangunan Utama dengan penjelasan sebagai berikut:</p> <p>Kerusakan pada bendung yang dapat menyebabkan kurang atau tidak berfungsinya bendung, antara lain:</p> <p>a. Kerusakan mercu: penurunan elevasi, terkelupas; b. Kerusakan tubuh bendung: penurunan elevasi, patah atau bocor; c. Kerusakan ruang oak (<i>stilling basin</i>) atau lantai hilir, yang berpotensi dapat merusak/menggulingkan tubuh bendung; patah/pecah/bocor, tergerus; d. Kerusakan lantai hulu: patah/pecah; e. Sedimentasi tinggi di hulu mercu; f. Kerusakan pintu penguras; g. Kerusakan pintu pengambilan (<i>intake</i>).</p> <p>Pekerjaan rehabilitasi bendung dapat berupa, antara lain; perbaikan bagian yang rusak; penggantian bagian yang rusak; bangun bendung baru; atau pengerukan sedimen</p> <p>Penentuan nilai bobot menggunakan konversi</p>	
PANDUAN PENILAIAN KONDISI						
		Uraian Indikator	Baik (80 – 100 %)	Cukup (61 – 79 %)	Kurang (< 60 %)	Cara Verifikasi
B.	VERIFIKASI TEKNIS	85				
B.1	Bendung (Bangunan Utama/ Embung/ Intake)	$\frac{\text{Nilai Bobot B1} = \text{jumlah Biaya B1}}{\text{jumlah Biaya (B1 + B2 + B3 + B4)}} \times 85$				
	a. Hasil Perbaikan/rehab Bangunan Bendung telah sesuai dengan Dokumen Asbuilt drawing	30% x Nilai bobot B1	Panjang mercu, - dimensi tembok atas, - bentuk bangunan, - jenis konstruksi, - timbunan belakang bangunan, - as built drawing	Panjang mercu lebih panjang/pendek sekitar 10,00 cm dari desain, dimensi tembok atas lebih lebar sekitar 1,0 cm, bentuk bangunan sama dengan desain, jenis konstruksi (beton cor atau pasangan batu) sesuai desain, timbunan belakang (beton cor atau pasangan batu) sesuai desain, timbunan belakang gambar as-built drawing tidak ada	Panjang mercu lebih panjang/pendek sekitar 20 cm, bentuk bangunan sama dengan desain, jenis konstruksi (beton cor atau pasangan batu) sesuai desain, timbunan belakang bangunan tidak padat, gambar as-built drawing tidak ada	Lakukan verifikasi berdasarkan laporan hasil pengujian oleh pengawas lapangan/konsultan pengawas, data perhitungan volume, BA pemeriksaan fisik
	b. Pekerjaan diselesaikan dengan baik	30% x Nilai bobot B1	Seluruh pekerjaan beton, pasangan batu, timbunan dan pengecatan pintu terlihat rapi dan bersih, timbunan padat, plesteran halus dan rapi, gebalan rumput tertanam rapi	Pekerjaan beton dan pasangan batu terlihat rapi, bekas semen dan cat mengotori tembok/pintu, plesteran ada yang kasar, gebalan rumput kurang rapi	Pekerjaan beton dan pasangan batu tidak rapi, timbunan tanah tidak padat dan ada yang longsor, banyak bekas semen dan cat mengotori tembok/ pintu, plesteran kasar, gebalan rumput sebagian besar tidak tumbuh	Lakukan pengamatan visual dan ambil foto lapangan, uji kepadatan timbunan dengan menginjak, bila kaki bisa masuk <= 1,0 cm berarti timbunan kurang padat, bila > 1,00 berarti timbunan tidak padat
	c. Bangunan berfungsi dengan baik dan dapat dioperasikan	40% x Nilai Bobot B1	Pintu dapat dioperasikan dengan mudah, - pintu kedap air jika ditutup	Semua pintu penguras dan pintu pengambilan dapat dioperasikan dengan baik, air tidak merembes ketika pintu ditutup (kedap)	Semua pintu penguras/ pengambilan tidak dapat dioperasikan, air banyak merembes ketika pintu penguras dan pengambilan ditutup (tidak kedap)	Verifikasi dengan mencoba mengoperasikan pintu-pintu bendung

No	INDIKATOR	VERIFIKASI			PANDUAN PENILAIAN KONDISI			Cara Verifikasi	
		Nilai Maks	Indek Kondisi %	Nilai Verifikasi 3 x 4 = 5	Uraian Indikator	Baik (80 - 100 %)	Cukup (61 - 79 %)		Kurang (< 60 %)
1	2	3	4	5					
B.2		$\text{Nilai Bobot B2} = \frac{\text{jumlah Biaya B2}}{\text{jumlah Biaya (B1 + B2 + B3 + B4)}} \times 85$							
	a. Hasil Pelaksanaan Bangunan Bagi Sadap telah sesuai dengan Dokumen Asbuilt drawing	30% x Nilai bobot B2			Dimensi tembok atas, - bentuk bangunan, - jenis konstruksi, - timbunan belakang bangunan, - as built drawing	Panjang dan lebar tembok atas dan bentuk bangunan sama dengan desain, jenis konstruksi (beton cor atau pasangan batu) sesuai desain, timbunan belakang bangunan padat dan rapi, as-built drawing tersedia lengkap sesuai dengan yang terbangun	Panjang atau lebar atau tinggi bangunan lebih sekitar 1,00 cm dari desain, bentuk bangunan sama dengan desain, jenis konstruksi (beton cor atau pasangan batu) sesuai desain, timbunan belakang bangunan cukup padat, gambar as-built drawing tidak ada lengkap	Panjang mercu lebih panjang/pendek sekitar 20 cm, bentuk bangunan sama dengan desain, jenis konstruksi (beton cor atau pasangan batu) sesuai desain, timbunan belakang bangunan tidak padat, gambar as-built drawing tidak ada	Pilih secara acak dan verifikasi 1 atau 2 bangunan bagi/sadap Lakukan verifikasi berdasarkan laporan hasil pengujian oleh pengawas lapangan/konsultan pengawas, data perhitungan volume, BA pemeriksaan fisik
	b. Pekerjaan diselesaikan dengan baik	30% x Nilai bobot B2			Kerapian pekerjaan beton, pemasangan batu, dan timbunan,	Seluruh pekerjaan beton, pasangan batu, timbunan dan pengecatan pintu terlihat rapi dan bersih, timbunan padat, plesteran halus dan rapi, gebalan rumput tertanam rapi	Pekerjaan beton dan pasangan batu terlihat rapi, sebagian timbunan tidak padat, bekas semen dan cat mengotori tembok/pintu, plesteran ada yang kasar, gebalan rumput kurang rapi	Pekerjaan beton dan pasangan batu tidak rapi, timbunan tanah tidak padat dan ada yang longsor, banyak bekas semen dan cat mengotori tembok/ pintu, plesteran kasar, gebalan rumput sebagian besar tidak tumbuh	Lakukan pengamatan visual dan ambil foto lapangan, uji kepadatan timbunan dengan menginjak, bila kaki bisa masuk <= 1,0 cm berarti timbunan kurang padat, bila > 1,00 berarti timbunan tidak padat
	c. Bangunan berfungsi dengan baik dan dapat dioperasikan	40% x Nilai Bobot B2			Pintu dapat dioperasikan dengan mudah, - pintu kedap air jika ditutup	Semua pintu penguras dan pintu pengambilan dapat dioperasikan dengan baik, air tidak merembes ketika pintu ditutup (kedap)	Semua pintu penguras dan pintu pengambilan dapat dioperasikan, air merembes sedikit ketika pintu penguras dan pengambilan ditutup (kurang kedap)	Sebagian pintu penguras/ pengambilan tidak dapat dioperasikan, air banyak merembes ketika pintu penguras dan pengambilan ditutup (tidak kedap)	Verifikasi dengan mencoba mengoperasikan pintu-pintu

PETUNJUK:										
No	INDIKATOR	VERIFIKASI			PANDUAN PENILAIAN KONDISI		Cara Verifikasi			
		Nilai Maks	Indek Kondisi %	Nilai Verifikasi 3 x 4 = 5	Uraian Indikator	Baik (80 - 100 %)		Cukup (61 - 79 %)	Kurang (< 60 %)	
1	2	3	4	5	Rehab. Bangunan Pelengkap dapat diartikan melakukan perbaikan /peningkatan satu type atau lebih dari satu tipe Bangunan Bangunan Pelengkap Penentuan nilai bobot menggunakan konversi			Pilih secara acak dan verifikasi 1 atau 2 bangunan pelengkap Lakukan verifikasi berdasarkan laporan hasil pengujian oleh pengawas lapangan/konsultan pengawas, data perhitungan volume, BA pemeriksaan fisik		
B.3	a. Hasil Pelaksanaan Bangunan Pelengkap telah sesuai dengan Dokumen Asbuilt drawing b. Pekerjaan diselesaikan dengan baik dan berfungsi	$\frac{\text{Nilai Bobot B3} \times \text{jumlah Biaya B3}}{\text{jumlah Biaya (B1 + B2 + B3 + B4)}} \times 85$ 40% x Nilai Bobot B3 60% x Nilai Bobot B3			Yang termasuk Bangunan Pelengkap: Talang, Shipon, Flume, Bengunan terjun, Jembatan, Jalan, gorong-gorong, rumah jaga	Panjang atau lebar atau tinggi bangunan lebih sekitar 1,00 cm dari desain, bentuk bangunan sama dengan desain, jenis konstruksi (beton cor atau pasangan batu) sesuai desain, timbunan belakang bangunan cukup padat, gambar as-built drawing tidak lengkap Kerapian pekerjaan beton, pasangan batu, dan timbunan, - gebalan rumput.	Dimensi dan bentuk bangunan, jenis konstruksi, tersedia lengkap dengan yg terbangun telah sesuai dengan as-built drawing	Panjang mercu lebih panjang/pendek sekitar 20 cm, bentuk bangunan sama dengan desain, jenis konstruksi (beton cor atau pasangan batu) sesuai desain, timbunan belakang bangunan tidak padat, gambar as-built drawing tidak ada	Panjang atau lebar atau tinggi bangunan lebih sekitar 1,00 cm dari desain, bentuk bangunan sama dengan desain, jenis konstruksi (beton cor atau pasangan batu) sesuai desain, timbunan belakang bangunan cukup padat, gambar as-built drawing tidak lengkap Pekerjaan beton dan pasangan batu terlihat rapi, sebagian timbunan tidak padat, bekas semen dibiarkan mengotori bangunan, gebalan rumput kurang rapi	Pekerjaan beton dan pasangan batu tidak rapi, timbunan tanah tidak padat dan ada yang longsor, banyak bekas semen dibiarkan mengotori bangunan, gebalan rumput sebagian besar tidak tumbuh

PETUNJUK:										
No	INDIKATOR	VERIFIKASI			PANDUAN PENILAIAN KONDISI					
		Nilai Maks	Indek Kondisi %	Nilai Verifikasi	Rehab. Pekerjaan Saluran dapat diartikan melakukan perbaikan /peningkatan satu tipe Saluran atau lebih dari satu tipe Saluran Penentuan nilai bobot menggunakan konversi	Cukup (61 – 79 %)	Kurang (< 60 %)	Cara Verifikasi		
1	2	3	4	5	Uraian Indikator			Baik (80 – 100 %)	Kurang (< 60 %)	Cara Verifikasi
B.4	Pekerjaan Saluran	$\text{Nilai Bobot B4} = \frac{\text{Jumlah Biaya B4}}{\text{Jumlah Biaya (B1 + B2 + B3 + B4)}} \times 85$			Pekerjaan Saluran dapat berupa: Saluran Tanah atau Saluran Pasangan pada jaringan Primer dan sekunder					
B.4.1	Saluran Tanah (primer/sekunder)	$\text{Nilai Bobot B4.1} = \frac{\text{Jumlah Biaya B4.1}}{\text{Jumlah Biaya (B4.1+B4.2)}} \times \text{Nilai Bobot B4}$			Pekerjaan Saluran dapat berupa: Saluran Tanah atau Saluran Pasangan pada jaringan Primer dan sekunder					
	a. Hasil Perbaikan/Rehab. Konstruksi Saluran Tanah telah sesuai dengan Dokumen Asbuilt drawing	40% x Nilai Bobot B4.1			Dimensi dan bentuk tampak (profil) saluran Dokumen Ast Built Drawing	lebar atas, kedalaman dan bentuk saluran sesuai desain, tinggi dan tebal beton atau pasangan batu sesuai desain	Lebar atas atau kedalaman saluran lebih atau kurang 1,0 cm dari dimensi desain, bentuk berbeda dengan desain, tinggi dan tebal beton atau pasangan batu lebih sekitar 1,0 cm dari desain	Lebar atas atau kedalaman saluran kurang 10,0 cm dari dimensi desain, bentuk berbeda dengan desain, tinggi dan tebal beton atau pasangan batu kurang sekitar 5,0 cm dari desain	Lakukan verifikasi berdasarkan laporan hasil pengujian oleh pengawas lapangan/konsultan pengawas, data perhitungan volume, BA pemeriksaan fisik	
	b. Pekerjaan diselesaikan dengan baik dan berfungsi	60% x Nilai Bobot B4.1			Kerapian pekerjaan pemasangan saluran dari beton atau pasangan batu dan plesteran/siar,	Pekerjaan beton atau pemasangan batu terlihat rapi, plesteran halus atau siar juga rapi, timbunan belakang padat	Pekerjaan beton atau pemasangan batu kurang rapi, plesteran sebagian kasar atau siar sebagian kurang rapi	Pekerjaan beton atau pemasangan batu tidak rapi, plesteran sebagian kasar atau siar sebagian kurang rapi	Lakukan pengamatan visual dan ambil foto lapangan	
B.4.2	Saluran Pasangan (primer/sekunder)	$\text{Nilai Bobot B4.2} = \frac{\text{Jumlah Biaya B4.2}}{\text{Jumlah Biaya (B4.1+B4.2)}} \times \text{Nilai Bobot B4}$			Pekerjaan Saluran dapat berupa: Saluran Tanah atau Saluran Pasangan pada jaringan Primer dan sekunder					
	a. Hasil Perbaikan/Rehab. Konstruksi Saluran Pasangan telah sesuai dengan Dokumen Asbuilt drawing	40% x Nilai Bobot B4.1			Dimensi dan bentuk tampak (profil) saluran Dokumen Ast Built Drawing	lebar atas, kedalaman dan bentuk saluran sesuai desain, tinggi dan tebal beton atau pasangan batu sesuai desain	Lebar atas atau kedalaman saluran lebih atau kurang 1,0 cm dari dimensi desain, bentuk berbeda dengan desain, tinggi dan tebal beton atau pasangan batu lebih sekitar 1,0 cm dari desain	Lebar atas atau kedalaman saluran kurang 10,0 cm dari dimensi desain, bentuk berbeda dengan desain, tinggi dan tebal beton atau pasangan batu kurang sekitar 5,0 cm dari desain	Lakukan verifikasi berdasarkan laporan hasil pengujian oleh pengawas lapangan/konsultan pengawas, data perhitungan volume, BA pemeriksaan fisik	
	b. Pekerjaan diselesaikan dengan baik dan berfungsi	60% x Nilai Bobot B4.1			Kerapian pekerjaan pemasangan saluran dari beton atau pasangan batu dan plesteran/siar,	Pekerjaan beton atau pemasangan batu terlihat rapi, plesteran halus atau siar juga rapi, timbunan belakang padat	Pekerjaan beton atau pemasangan batu kurang rapi, plesteran sebagian kasar atau siar sebagian kurang rapi	Pekerjaan beton atau pemasangan batu tidak rapi, plesteran sebagian kasar atau siar sebagian kurang rapi	Lakukan pengamatan visual dan ambil foto lapangan	

VERIFIKASI INFRASTRUKTUR IRIGASI

DLI 8b

Pekerjaan Rehabilitasi Infrastruktur Irigasi (tanpa Bendung atau tanpa Bangunan Utama/Embung/Intake)

Tanggal Verifikasi	:	-	-	20....
Provinsi	:			
Kabupaten	:			
Nama Balai/Dinas/Satker	:			
Nama DI Irigasi/Rawa	:			
Luas Areal Irigasi Keseluruhan	:	Ha	
Luas areal Irigasi yang di rehabilitasi	:	Ha	
Statuis Daerah Irigasi	:	Pusat		
Beri tanda (X) pada kotak yang sesuai)	:	Provinsi		
	:	Kabupaten		

No	INDIKATOR	VERIFIKASI			PETUNJUK
		Kondisi	Nilai Verifikasi		
1	2	3	4	5	6
A	VERIFIKASI KEUANGAN/PEMBIAYAAN (Nilai Maks 15)				
1	Pekerjaan rehabilitasi infrastruktur jaringan irigasi dilaksanakan atau diselesaikan pada masa program IPDMIP (2017-2021)	Ya	Tidak		Periksa kontrak dan dokumen pembayaran. Bila tidak dilaksanakan atau diselesaikan pada masa program, pilih "Tidak" dan verifikasi dihentikan
2	Pekerjaan telah selesai 100% dan telah diserahterimakan (Provisional Hand Over / PHO)	Lanjut	Stop		
		Ya	Tidak		Periksa dokumen pembayaran (SPP, SPM, SP2D), PHO, dokumen pendukung pembayaran (Kontrak, foto, gambar (as built drawings), Monthly Certificate), FHO (apabila ada), PROM (apabila ada)
		5	0	5	

PETIUNJUK:					
No	INDIKATOR	VERIFIKASI			Rehab. Bangunan Bagi Sadap dapat diartikan melakukan perbaikan /peningkatan tipe Bangunan Bagi atau Bangunan Bagi Sadap. Pekerjaan rehabilitasi bangunan dapat berupa, antara lain penggantian bagian yang rusak, bangun baru, atau ganti bangunan lain sesuai perubahan lap Penentuan nilai bobot menggunakan konversi
		Nilai Maks	Indek Kondisi %	Nilai Verifikasi 3 x 4 = 5	
1	2	3	4	5	
B.	VERIFIKASITEKNIS	PANDUAN PENILAIAN KONDISI			
B.1	Bangunan Bagi Sadap	Uraian Indikator	Baik (80 - 100 %)	Cukup (61 - 79 %)	Kurang (< 60 %)
	a. Hasil Pelaksanaan Bangunan Bagi Sadap telah sesuai dengan Dokumen Asbuilt drawing	Dimensi tembok atas, - bentuk bangunan, - jenis konstruksi, - timbunan belakang bangunan, - as built drawing	Panjang dan lebar tembok atas dan bentuk bangunan sama dengan desain, jenis konstruksi (beton cor atau pasangan batu) sesuai desain, timbunan belakang bangunan padat dan rapi, as-built drawing tersedia lengkap sesuai dengan yang terbangun	Panjang atau lebar atau tinggi bangunan lebih sekitar 1,00 cm dari desain, bentuk bangunan sama dengan desain, jenis konstruksi (beton cor atau pasangan batu) sesuai desain, timbunan belakang bangunan built drawing tidak lengkap	Panjang mercu lebih panjang/pendek sekitar 20 cm, bentuk bangunan sama dengan desain, jenis konstruksi (beton cor atau pasangan batu) sesuai desain, timbunan belakang bangunan tidak padat, gambar as-built drawing tidak ada
	b. Pekerjaan diselesaikan dengan baik	Kerapian pekerjaan beton, pasangan batu, dan timbunan,	Seluruh pekerjaan beton, pasangan batu, timbunan dan pengecatan pintu terlihat rapi dan bersih, timbunan padat, plesteran halus dan rapi, gebalan rumput tertanam rapi	Pekerjaan beton dan pasangan batu terlihat rapi, sebagian timbunan tidak padat, bekas semen dan cat mengotori tembok/pintu, plesteran ada yang kasar, gebalan rumput kurang rapi	Pekerjaan beton dan pasangan batu tidak rapi, timbunan tanah tidak padat dan ada yang longsor, banyak bekas semen dan cat mengotori tembok/ pintu, plesteran kasar, gebalan rumput sebagian besar tidak tumbuh
	c. Bangunan berfungsi dengan baik dan dapat dioperasikan	Pintu dapat dioperasikan dengan mudah, - pintu kedap air jika ditutup	Semua pintu penguras dan pintu pengambilan dapat dioperasikan dengan baik, air tidak merembes ketika pintu ditutup (kedapji)	Semua pintu penguras dan pintu pengambilan dapat dioperasikan, air merembes sedikit ketika pintu penguras dan pengambilan ditutup (kurang kedap)	Sebagian pintu penguras/ pengambilan tidak dapat dioperasikan, air banyak merembes ketika pintu penguras dan pengambilan ditutup (tidak kedap)
					Lakukan verifikasi berdasarkan laporan hasil pengujian oleh pengawas lapangan/konsultan pengawas, data perhitungan volume, BA pemeriksaan fisik
					Pilih secara acak dan verifikasi 1 atau 2 bangunan bagi/sadap

No	INDIKATOR	VERIFIKASI			PETUNJUK:	
		Nilai Maks	Indek Kondisi %	Nilai Verifikasi 3 x 4 = 5		
1	2	3	4	5	Rehab. Bangunan Pelengkap dapat diartikan melakukan perbaikan /peningkatan satu type atau lebih dari satu tipe Bangunan Bangunan Pelengkap. Rehab. Bangunan Bagi Sadap dapat diartikan melakukan perbaikan /peningkatan tipe Bangunan Bagi atau Bangunan Bagi Sadap. Pekerjaan rehabilitasi bangunan dapat berupa, antara lain penggantian bagian yang rusak, bangun baru, atau ganti bangunan lain sesuai perubahan lapangan Penentuan nilai bobot menggunakan konversi	
PANDUAN PENILAIAN KONDISI						
		Uraian Indikator	Baik (80 - 100 %)	Cukup (61 - 79 %)	Kurang (< 60 %)	Cara Verifikasi
B.2	Bangunan Pelengkap	Yang termasuk Bangunan Pelengkap: Talang, Shipon, Flume, Bangunan terjun, Jembatan, Jalan, gorong-gorong, rumah jaga				Pilih secara acak dan verifikasi 1 atau 2 bangunan pelengkap
	a. Hasil Pelaksanaan Bangunan Pelengkap telah sesuai dengan Dokumen Asbuilt drawing	Dokumen Ast Built Drawing (jumlah Bangunan pelengkap) Dimensi, bentuk bangunan, - jenis konstruksi, - as built drawing	Dimensi dan bentuk bangunan, jenis konstruksi, tersedia lengkap dengan yg terbangun telah sesuai dengan as-built drawing	Panjang atau lebar atau tinggi bangunan lebih sekitar 1,00 cm dari desain, bentuk bangunan sama dengan desain, jenis konstruksi (beton cor atau pasangan batu) sesuai desain, timbunan belakang bangunan cukup padat, gambar as-built drawing tidak lengkap	Panjang mercu lebih panjang/pendek sekitar 20 cm, bentuk bangunan sama dengan desain, jenis konstruksi (beton cor atau pasangan batu) sesuai desain, timbunan belakang bangunan tidak padat, gambar as-built drawing tidak ada	Lakukan verifikasi berdasarkan laporan hasil pengujian oleh pengawas lapangan/konsultan pengawas, data perhitungan volume, BA pemeriksaan fisik
	b. Pekerjaan diselesaikan dengan baik dan berfungsi	Kerapian pekerjaan beton, pasangan batu, dan timbunan, - gebalan rumput.	Seluruh pekerjaan beton, pasangan batu, dan timbunan terlihat rapi dan bersih, gebalan rumput tertanam rapi	Pekerjaan beton dan pasangan batu terlihat rapi, sebagian timbunan tidak padat, bekas semen dibiarkan mengotori bangunan, gebalan rumput kurang rapi	Pekerjaan beton dan pasangan batu tidak rapi, timbunan tanah tidak padat dan ada yang longsor, banyak bekas semen dibiarkan mengotori bangunan, gebalan rumput sebagian besar tidak tumbuh	Lakukan pengamatan visual dan periksa dokumen FHO

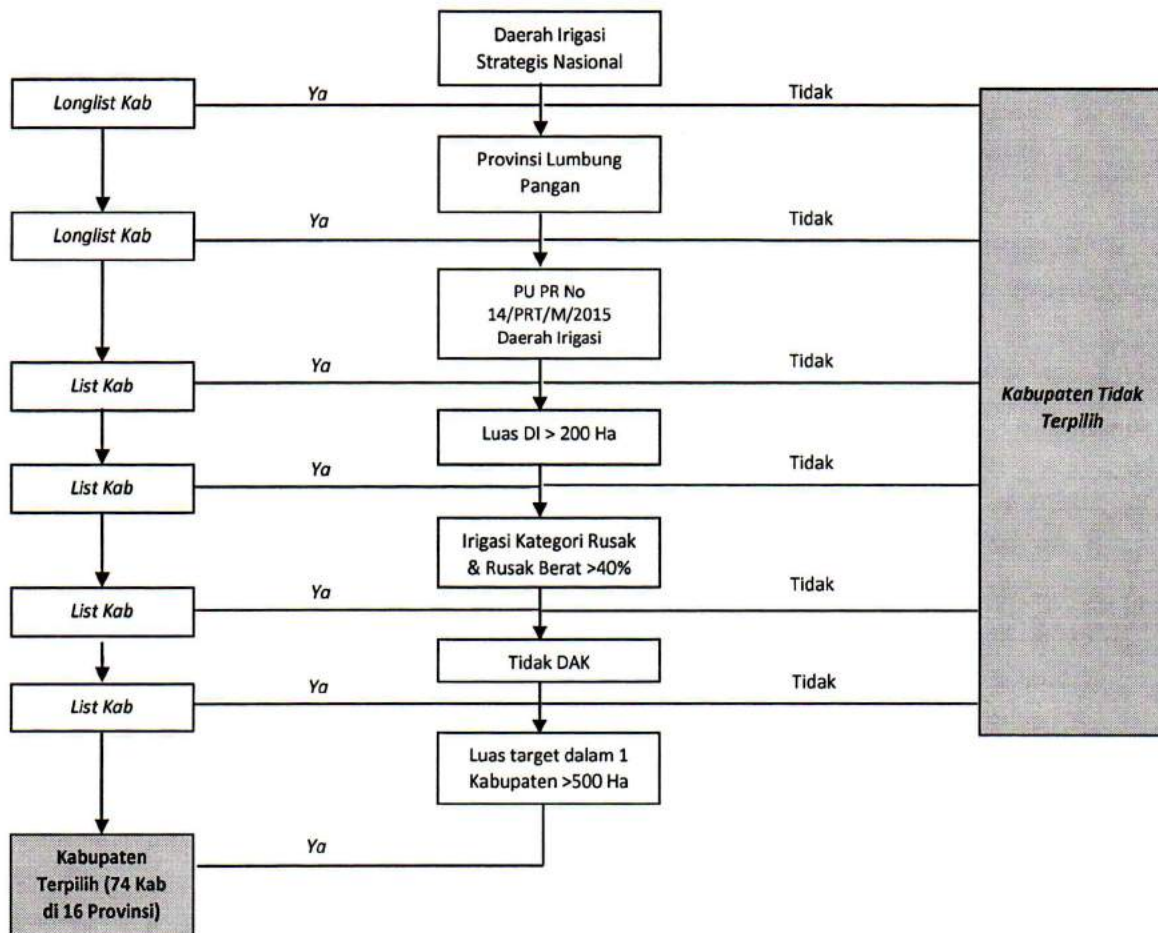
No	INDIKATOR	VERIFIKASI			PETUNJUK:		
		Nilai Maks	Indek Kondisi %	Nilai Verifikasi 3 x 4 = 5	Rehab. Pekerjaan Saluran dapat diartikan melakukan perbaikan /peningkatan satu tipe Saluran atau lebih dari satu tipe Saluran. Pekerjaan rehabilitasi saluran dapat berupa antara lain normalisasi, saluran pemasangan, atau pengalihan trase saluran (saluran baru). Kerusakan pada saluran (tanah atau pun pasangan) yang berdampak kepada berkurang atau hilangnya kapasitas saluran membawa air irigasi ke hilir, antara lain: tertimbun longsor, jebol atau pecah, terputus, tergerus parah. Kerusakan menyebabkan seluruh luas areal sawah di hilir tidak dapat menerima air. Penentuan nilai bobot menggunakan konversi		
1	2	3	4	5	PANDUAN PENILAIAN KONDISI		
		Uraian Indikator		Baik (80 – 100 %)	Cukup (61 – 79 %)	Kurang (< 60 %)	Cara Verifikasi
B.3	Pekerjaan Saluran	Pekerjaan Saluran dapat berupa: Saluran Tanah atau Saluran Pemasangan pada jaringan Primer dan sekunder					
B.3.1	Saluran Tanah (primer/sekunder)						
	a. Hasil Perbaikan/Rehab. Konstruksi Saluran Tanah telah sesuai dengan Dokumen Asbuilt drawing	Dimensi dan bentuk tampang (profil) saluran Dokumen Ast Built Drawing	lebar atas, kedalaman dan bentuk saluran sesuai desain, tinggi dan tebal beton atau pasangan batu sesuai desain	Lebar atas atau kedalaman saluran lebih atau kurang 1,0 cm dari dimensi desain, bentuk sesuai desain, tinggi dan tebal beton atau pasangan batu lebih sekitar 1,0 cm dari desain	Lebar atas atau kedalaman saluran kurang 10,0 cm dari dimensi desain, bentuk berbeda dengan desain, tinggi dan tebal beton atau pasangan batu kurang sekitar 5,0 cm dari desain	Lakukan verifikasi berdasarkan laporan hasil pengujian oleh pengawas lapangan/konsultansi pengawas, data perhitungan volume, BA pemeriksaan fisik	
	b. Pekerjaan diselesaikan dengan baik dan berfungsi	Kerapian pekerjaan pemasangan saluran dari beton atau pasangan batu dan plesteran/siar,	Pekerjaan beton atau pasangan batu terlihat rapi, plesteran halus atau siar juga rapi, timbunan belakang padat	Pekerjaan beton atau pasangan batu kurang rapi, plesteran sebagian kasar atau siar sebagian kurang rapi	Pekerjaan beton atau pasangan batu tidak rapi, plesteran sebagian kasar atau siar sebagian kurang rapi	Lakukan pengamatan visual dan ambil foto lapangan	
B.3.2	Saluran Pemasangan (primer/sekunder)						
	a. Hasil Perbaikan/Rehab. Konstruksi Saluran Pemasangan telah sesuai dengan Dokumen Asbuilt drawing	Dimensi dan bentuk tampang (profil) saluran Dokumen Ast Built Drawing	lebar atas, kedalaman dan bentuk saluran sesuai desain, tinggi dan tebal beton atau pasangan batu sesuai desain	Lebar atas atau kedalaman saluran lebih atau kurang 1,0 cm dari dimensi desain, bentuk sesuai desain, tinggi dan tebal beton atau pasangan batu lebih sekitar 1,0 cm dari desain	Lebar atas atau kedalaman saluran kurang 10,0 cm dari dimensi desain, bentuk berbeda dengan desain, tinggi dan tebal beton atau pasangan batu kurang sekitar 5,0 cm dari desain	Lakukan verifikasi berdasarkan laporan hasil pengujian oleh pengawas lapangan/konsultansi pengawas, data perhitungan volume, BA pemeriksaan fisik	

Lampiran : 8
 Nomor Surat : UM.01.02 - DA /117
 Tanggal : 19 Februari 2019
 Perihal : Mekanisme pemilihan daerah irigasi

MEKANISME PEMILIHAN DAERAH IRIGASI

KRITERIA PENETAPAN PROVINSI/KABUPATEN IPDMIP :

- 1) Daerah irigasi yang diintervensi sesuai target Kementerian Pekerjaan Umum dan Perumahan Rakyat
- 2) Provinsi terpilih merupakan Provinsi Lumbang Nasional sesuai target Kementerian Pertanian.
- 3) Daerah irigasi tercantum dalam Permen Kementerian PU PR No 14/PRT/M/2015 mengenai Kriteria dan Penetapan Status Daerah Irigasi, dengan 60% berada di kewenangan pusat, 10% dan 30% berada di kewenangan provinsi dan kabupaten.
- 4) Kondisi infrastruktur irigasi dalam kategori rusak dan rusak berat berdasarkan audit teknis Ditjen SDA tahun 2014.
- 5) Memiliki luasan ≥ 200 Ha.
- 6) Memiliki total kerusakan dalam kategori berat > 40 %.
- 7) Termasuk dalam kategori A dari aspek lingkungan (tidak memiliki permasalahan lingkungan dan resettlement).
- 8) Daerah irigasi tidak tercakup oleh kegiatan DAK irigasi.
- 9) Total luas rusak yang belum tertangani dalam 1 kabupaten minimal 500 Ha.



Catatan : 1) Provinsi Sulawesi Utara & Nusa Tenggara Timur bukan lumbang pangan nasional tetapi menjadi pilot project IPDMIP (Daerah Irigasi Lembor-NTT & Daerah Irigasi Karowa-Sulawesi Utara)

PENGGANTIAN DAERAH IRIGASI :

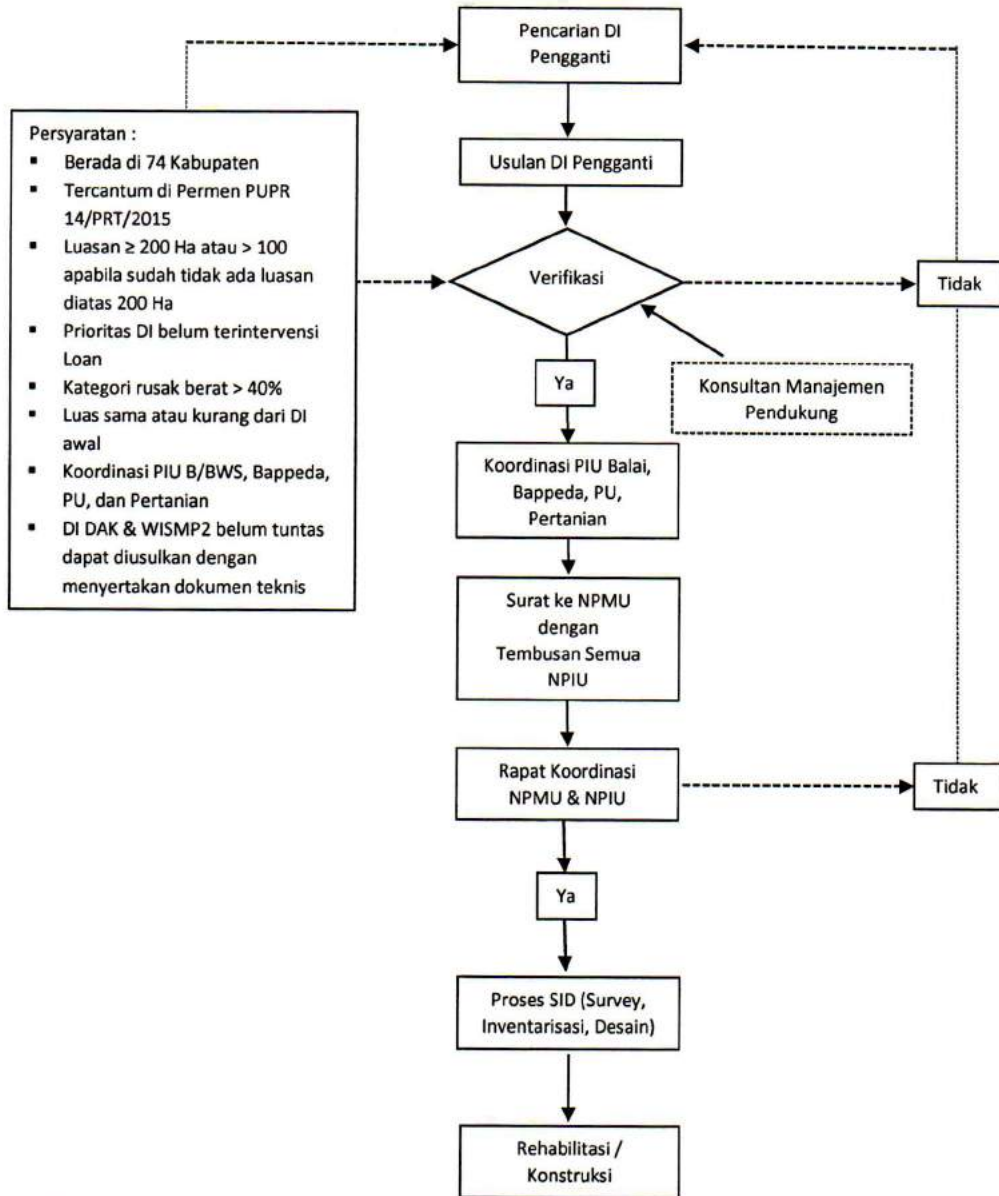
Penggantian daerah irigasi intervensi dapat dilakukan apabila terdapat salah satu dari beberapa hal sebagai berikut :

1. Perubahan luas layanan daerah irigasi karena alih fungsi lahan dari pertanian ke non pertanian sehingga sisa luas < 200 Ha.
2. Daerah irigasi tersebut sudah tuntas dan tidak memerlukan rehabilitasi.
3. Daerah irigasi tersebut masuk kedalam program alokasi DAK Irigasi & WISMP2.
4. Jika terdapat program DAK atau WISMP2 tetapi belum tuntas, maka dapat dilakukan rehabilitasi dengan syarat menyerahkan data teknis sebagai berikut :
 - Profil daerah irigasi.
 - Dokumen teknis rehabilitasi daerah irigasi yang telah dilaksanakan atau *as build drawing* oleh konsultan supervisi.
 - Matriks dan dilengkapi skema jaringan irigasi dengan ditandai kegiatan yang dilakukan per tahun anggaran.

Syarat penggantian daerah irigasi :

1. Daerah Irigasi harus berada di wilayah program area yang ditetapkan (74 Kabupaten).
2. Tercantum ke dalam Peraturan Menteri PUPR 14/PRT/2015 mengenai Kriteria dan Penetapan Status Daerah Irigasi.
3. Memiliki luasan ≥ 200 Ha.
4. Prioritas bagi daerah irigasi yang belum pernah diintervensi oleh program pemerintah maupun loan.
5. Memiliki total kerusakan dalam kategori berat > 40 %.
6. Luasan daerah irigasi pengganti diharapkan sama dengan daerah irigasi yang diganti.
7. Apabila tidak ada lagi DI yang memiliki luas > 200 Ha maka dapat dilakukan pemilihan lokasi di luasan 100 – 200 Ha dengan ketentuan sebagai berikut :
 - a. D.I. tersebut kewenangan kabupaten.
 - b. Memiliki potensi peningkatan produktivitas pertanian.
 - c. D.I. tersebut tidak mengalami alih fungsi lahan dalam 5 tahun kedepan.
 - d. Memiliki kerusakan kategori berat >40%.
8. Penggantian daerah irigasi harus dilakukan atas kesepakatan antara Bappeda, Dinas Pekerjaan Umum, dan Dinas Pertanian Provinsi/Kabupaten lokasi program, kemudian diusulkan kepada NPMU untuk diadakan pleno antara PIU mengenai perubahan daerah irigasi.
9. Penggantian DI kewenangan pusat dilakukan atas kesepakatan antara Balai/Balai Besar Wilayah Sungai dengan NPIU Direktorat Irigasi Rawa dan NPIU Direktorat Bina Operasi dan Pemeliharaan, kemudian disampaikan kepada NPMU.

ALUR PENGANTIAN DAERAH IRIGASI PRIORITAS IPDMIP



Catatan :

- 1). Usulan DI pengganti apabila disetujui akan menjadi DI prioritas rehabilitasi dan tidak dapat diganti.
- 2). Proses persetujuan usulan DI pengganti diperkirakan membutuhkan waktu 1 bulan setelah pengiriman surat usulan.

Lampiran : 9
 Nomor Surat : UM.01.02 - DA / 117
 Tanggal : 19 Februari 2019
 Perihal : Form Verifikasi Lapangan Daerah Irigasi Prioritas IPDMIP

FORM VERIFIKASI KONDISI LAPANGAN DAERAH IRIGASI PRIORITAS IPDMIP

Daerah Irigasi (semula)	Daerah Irigasi (menjadi)	Luas Total	Luas Rehab (perkiraan)	Nama dan luas DI di Permen PUPR No. 147 tahun 2015		Verifikasi Lapangan		Bendung / Freesialake		Hasil Verifikasi				Foto / Dokumentasi	Keterangan		
				(1)	(2)	(3)	(4)	(5)	(6)	(7)	(8)	(9)	(10)			(11)	(12)
Pusat	Pusat																
Provinsi	Provinsi																
Kabupaten	Kabupaten																
TOTAL																	

- Cara Pengisian :
- Verifikasi lapangan Daerah Irigasi dilakukan oleh Konsultan Manajemen Pendukung di Balai
 - (1) Diisi Daerah kesepakatan antara pemerintah pusat, provinsi dan kabupaten di tahun 2015
 - (2) Diisi berdasarkan hasil desain rehabilitasi yang sudah ada atau asumsi kerusakan sebesar 40%
 - (3) Diisi berdasarkan hasil luasan total yang sudah ada
 - (4) Diisi berdasarkan luas rehabilitasi yang sudah ada atau asumsi kerusakan sebesar 40%
 - (5) Diisi berdasarkan Nama Daerah Irigasi yang tertera pada Permen PUPR No. 127 tahun 2015
 - (6) Diisi berdasarkan Luasan Daerah Irigasi yang tertera pada Permen PUPR No. 127 tahun 2015
 - (7) Diisi dengan DI atau D1/R yang tidak terdapat masalah di lapangan
 - (8) Diisi dengan DI atau D1/R yang terdapat masalah di lapangan
 - (9) Diisi dengan hasil survei terhadap adanya bangunan bendung
 - (10) Diisi dengan hasil survei terhadap tidak adanya bangunan bendung
 - (11) Diisi dengan hasil survei terhadap adanya Bangunan Pembawa (saluran primer, sekunder dan tersier)
 - (12) Diisi dengan hasil survei terhadap tidak adanya Bangunan Pembawa (saluran primer, sekunder dan tersier)
 - (13) Diisi dengan hasil survei terhadap adanya sawah beririgasi
 - (14) Diisi dengan hasil survei terhadap tidak adanya sawah beririgasi
 - (15) Diisi berdasarkan hasil survei di lapangan
 - (16) Diisi dengan permasalahan dan atau penambahan dari DI terkait

Mengotahui

(Kons Manajemen Pendukung BIBWS)

(BIBWS)

Lampiran : 10
 Nomor Surat : UM. 01.02 / 117
 Tanggal : 19 Februari 2015
 Perihal : Berita Acara Kesepakatan Perubahan Daerah Irigasi Prioritas IPDMIP

BERITA ACARA KESEPAKATAN PERUBAHAN DAERAH IRIGASI PRIORITAS IPDMIP

Daerah Irigasi	Luas Total	Luas Rehab Perkiraan	Daerah Irigasi	Luas Total	Luas Rehab Perkiraan	Alasan Pergantian	Keterangan
(1)	(2)	(3)	(4)	(5)	(6)	(7)	(8)
D.I. Kesepakatan Awal							
Pusat			D.I. Kesepakatan Baru				
.....	Pusat		
Provinsi			Provinsi				
.....		
.....		
.....		
Kabupaten			Kabupaten				
xxxx	xxxx		
.....		
.....		
TOTAL							

- Perunjuk Pengisian Form:
- (1) Disisi berdasarkan kesepakatan antara Pemerintah Pusat, Provinsi dan Kabupaten pada tahun 2015
 - (2) Disisi berdasarkan luas sesuai dengan Permen PUPR No. 14/Tahun 2015
 - (3) Disisi berdasarkan hasil desain rehabilitasi yang sudah ada atau asumsi kerusakan sebesar 40%
 - (4) Disisi dengan nama DI perubahan
 - (5) Disisi luas total DI perubahan sesuai dengan Permen PUPR No. 14/Tahun 2015
 - (6) Disisi berdasarkan hasil desain rehabilitasi yang sudah ada atau asumsi kerusakan sebesar 40%
 - (7) Disisi alasan perubahan DI
 - (8) Disisi dengan keterangan tahun desain rehabilitasi DI perubahan

(Kota, Tgl).....
 Mengetahui,

 (Dinas Pertanian)

Balai

.....
 (Dinas PUPR)